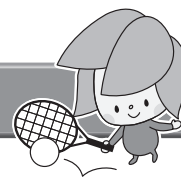


### (3) ソフトテニス交流大会



1 主 催 厚生労働省 石川県 (財)長寿社会開発センター  
第23回全国健康福祉祭いしかわ大会実行委員会  
能登町 第23回全国健康福祉祭いしかわ大会能登町実行委員会

2 主 管 石川県ソフトテニス連盟

3 後 援 (財)日本ソフトテニス連盟

4 期 間 平成22年10月9日(土)～11日(月)

5 会 場 いしかわけんりつ の と けんみん  
石川県立能都健民テニスコート (屋外 砂入り人工芝コート16面)  
の と ちやう お く な い 能登町屋内テニスコート「う ねーぶWAVEのと」(屋内 ケミカルコート4面)  
ほう す ぐ ん の と ちやう あ ざ ふ じ な み  
〒927-0441 鳳珠郡能登町字藤波23字1番地1  
TEL: (0768) 62-3884

#### 6 募集チーム数

道府県 (45) ・ 政令指定都市 (18)	63チーム (567人)
東京都	2チーム (18人)
石川県	4チーム (36人)
合 計	69チーム (621人)

#### 7 大会日程 (注)大会日程は変更の場合あり。

(1) 監督会議	10月9日(土)	15:30～16:10	〔能登町内浦第2体育館〕
(2) 開始式	10月9日(土)	16:30～17:30	〔能登町内浦体育館〕
(3) 交流試合			
(第1日)	10月10日(日)	8:30～16:30	予選リーグ戦
(第2日)	10月11日(月)	8:30～14:30	決勝トーナメント
(4) 表彰式	10月11日(月)	15:00～15:30	

#### 8 競技規則

現行の(財)日本ソフトテニス連盟ソフトテニスハンドブックを準用する。

#### 9 競技方法

(1) チーム対抗の団体戦を行う。

(2) チーム編成は、次のとおりとする。

監督 1人

選手 6人(男子3人[70歳以上1人以上]・女子3人、登録選手8人以内)

合計 9人以内

〔監督は選手を兼任できるが、その際は選手としても登録する。なお、選手は登録したクラス以外への出場はできない。また、交替選手は一度出場したクラス以外への出場はできない。〕

(3) 対戦方法は、次の順序で行う。

第1試合：男子ダブルス(60歳以上) 1ペア

第2試合：女子ダブルス(60歳以上) 1ペア

第3試合：混合ダブルス(男子70歳以上と女子60歳以上) 1ペア

(4) 試合はすべて7ゲームマッチとする。

(5) 参加チームを17ブロックに分けて予選リーグ戦を行い、各ブロック1位チームによる決勝トーナ

- メントを行う。
- (6) 各ブロックの2位以下のチームは、同順位別の決勝トーナメントを行う。
- (7) 決勝トーナメントでの第1試合日は、3ペアとも試合を行う。以後の試合は、2ペア先取方式とする。
- (8) 予選リーグ戦の順位決定方式は、勝率の高い順に順位を決定する。  
勝率が同じ場合は、次の順序で順位を決定する。
- ① 二者同率の場合は、対戦の勝者を優位とする。
  - ② 同率者が三者以上の場合は、同率者相互のみの成績を比較し、勝率の高い順に順位を決定する。
  - ③ 上記の①、②で順位を決定できない場合は、同率者相互のみの比較により、次の順序で優位を決定する。
    - ア 得マッチ数から失マッチ数を減じた値の大きいチームを優位とする。
    - イ 合計得ゲーム数から合計失ゲーム数を減じた値の大きいチームを優位とする。
    - ウ 合計得ポイント数から合計失ポイント数を減じた値の大きいチームを優位とする。
- (9) 審判については、予選リーグ及び決勝トーナメント1～3回戦においては相互審判で行い、決勝トーナメント準決勝、決勝戦は本部審判員が行う。

## 10 大会規定

- (1) 参加者の年齢は、60歳以上（昭和26年4月1日以前に生まれた人）とする。  
また、チーム編成における年齢区分の70歳以上は昭和16年4月1日以前に生まれた人とする。
- (2) 試合の組合せは、主催者で行う。  
また、大会運営上必要と認められる場合は、同一チームにおいても、複数のコートで同時に試合を行う場合もある。
- (3) 小雨決行とするが、競技が実施不可能なときは、主催者が判断を行い、競技方法などを変更し、能登町屋内テニスコート「WAVEのと」で実施する。

## 11 競技上の注意

- (1) 出場者は、主催者が用意するゼッケンを背中に着ける。
- (2) 天候によっては、ウォームアップウェアの着用を競技委員長が認める。
- (3) 練習コートの割振りについては、監督会議において連絡する。

## 12 表彰

- (1) 第1位グループ（決勝トーナメント）の優勝・準優勝・第3位のチームに賞状とトロフィーを、監督・選手それぞれに金・銀・銅のメダルを贈る。
- (2) その他の上位入賞チームの監督・選手に優秀賞としてメダルを贈る。
- (3) 参加選手の中から最高齢者賞（男1名・女1名）、高齢者賞（男3名・女3名）として賞状と楯を贈る。
- (4) 参加者全員に参加賞メダルを贈る。

## 13 問い合わせ先

第23回全国健康福祉祭いしかわ大会能登町実行委員会事務局  
〒927-0695 ほうすぐんのとちようあざまつなみ 鳳珠郡能登町字松波13字75番地 能登町役場健康福祉課ねりんピック推進室内  
TEL：(0768) 72-0555 FAX：(0768) 72-8002 e-mail:kenkoufukushi@town.noto.lg.jp  
URL：http://www.town.noto.ishikawa.jp/

第23回全国健康福祉祭いしかわ大会実行委員会事務局  
〒920-8580 かなざわしくらつき 金沢市鞍月1丁目1番地 石川県健康福祉部ねりんピック推進室内  
TEL：(076) 225-1963 FAX：(076) 225-1952 e-mail:nenrin@pref.ishikawa.lg.jp  
URL：http://www.pref.ishikawa.jp/nenrin/

\* 参考：参加者の健康管理上の留意事項（15ページ、項目9参照）