

 第23回全国健康福祉祭いしかわ大会

# ねんりんピック石川2010

平成22年10月9日(土)~12日(火)

光る汗! 輝くいしかわ 笑顔の輪

## 実施要綱



第23回全国健康福祉祭いしかわ大会実行委員会

## 目 次

I	基本方針	1
II	大会の概要	2
III	事業体系	4
IV	スケジュール	6
V	事業内容	
1	総合開会式	8
2	健康関連イベント	10
3	福祉・生きがい関連イベント	14
4	健康、福祉・生きがい共通イベント	16
5	オリジナルイベント	16
6	併催イベント	16
7	協賛イベント	16
8	総合閉会式	18

### 【関係基本方針】

1	第23回全国健康福祉祭いしかわ大会県民参加基本方針	20
2	第23回全国健康福祉祭いしかわ大会広報基本方針	21
3	第23回全国健康福祉祭いしかわ大会宿泊等基本方針	22
4	第23回全国健康福祉祭いしかわ大会輸送基本方針	23
5	第23回全国健康福祉祭いしかわ大会救護衛生基本方針	24
6	第23回全国健康福祉祭いしかわ大会警備防災基本方針	25

### 【参考】

	第23回全国健康福祉祭いしかわ大会参加要請者数一覧	26
--	---------------------------	----

## I 基本方針

わが国は、2012年には、「団塊の世代」が高齢期に達するなど、今後も高齢化が一層進行するとともに、少子化に伴う人口減少も進み、少子高齢化が本格化すると予想されます。

このような中、安心して子どもを産み、育てることができる社会環境をつくるためには、何よりも、地域社会において世代を超えたさまざまな関わりが生まれ、絆が深まることが大切です。その中で、高齢者は、豊富な知識や経験を活かし、新たな地域づくりの担い手となることが期待されるとともに、高齢者自身が、健康で心豊かに長寿を楽しむことが、新しい豊かさの象徴になるものと考えられます。

第23回全国健康福祉祭いしかわ大会は、高齢者が生きがいを持ち活躍できる活力あふれる社会、そして、さまざまな絆が大切にされ、誰もが生涯輝き続けることができる社会の実現を目指し、次の4つの目標を掲げて開催します。

### 【大会の目標】

#### 1 世代や地域を超えた新たな絆と、良き縁づくりの大会

子どもや若者と地域や世代を超えた交流を行うことで、新たな絆が生まれる大会とします。また、そうした交流を通じて、良き縁が生まれる大会とします。

#### 2 楽しみながら、心と身体からだの元気をつくり、地域に笑顔の輪が広がる大会

大会に参加する選手・役員はもとより、地域の人々やボランティアを含め、大会に関わる全ての人にとって楽しい大会とします。

また、高齢社会が到来する中でも、地域づくりの担い手として生涯にわたり活躍し、健康でなによりも充実した人生をデザインするきっかけをつくる大会とします。

#### 3 石川に再び訪れたいと実感できる大会

##### ～ねんりんピックから交流の広がりへ～

石川県は、豊かな自然、百万石の伝統文化、特色ある食文化、温泉など各地域に魅力が溢れています。

石川の魅力から心のやすらぎを感じ取っていただき、再び訪れてみたいと実感できる大会とします。

#### 4 温もりある出会いと、おもてなしの心にあふれた大会

まち全体で、温かいおもてなしでお迎えするとともに、出会いとふれあいに感動できる大会とします。

## II 大会の概要

- 1 名称 **第23回全国健康福祉祭いしかわ大会**
- 2 愛称 **ねんりんピック石川2010**
- 3 主催 厚生労働省、石川県、財団法人長寿社会開発センター
- 4 テーマ **光る汗! 輝くいしかわ 笑顔の輪**

ねんりんピック石川2010に集う参加者と県民との交流を通して、ふれあいの輪と笑顔の輪が、地域や世代を超えていしかわから全国へ広がってほしいという願いを込めています。
- 5 会期 平成22年10月9日(土)～12日(火) 4日間
- 6 参加予定人員 延べ約50万人(観客含む。)
- 7 シンボルマーク



老いも若きも仲良く、共に生きていく社会を二人の人物で表しています。

また、2つの円は、その組み合わせにより、お互いに助け合い、健康と福祉の輪が未来に向かって広がっていくことを意味しています。

## 8 マスコット



(愛称) ゆーりん

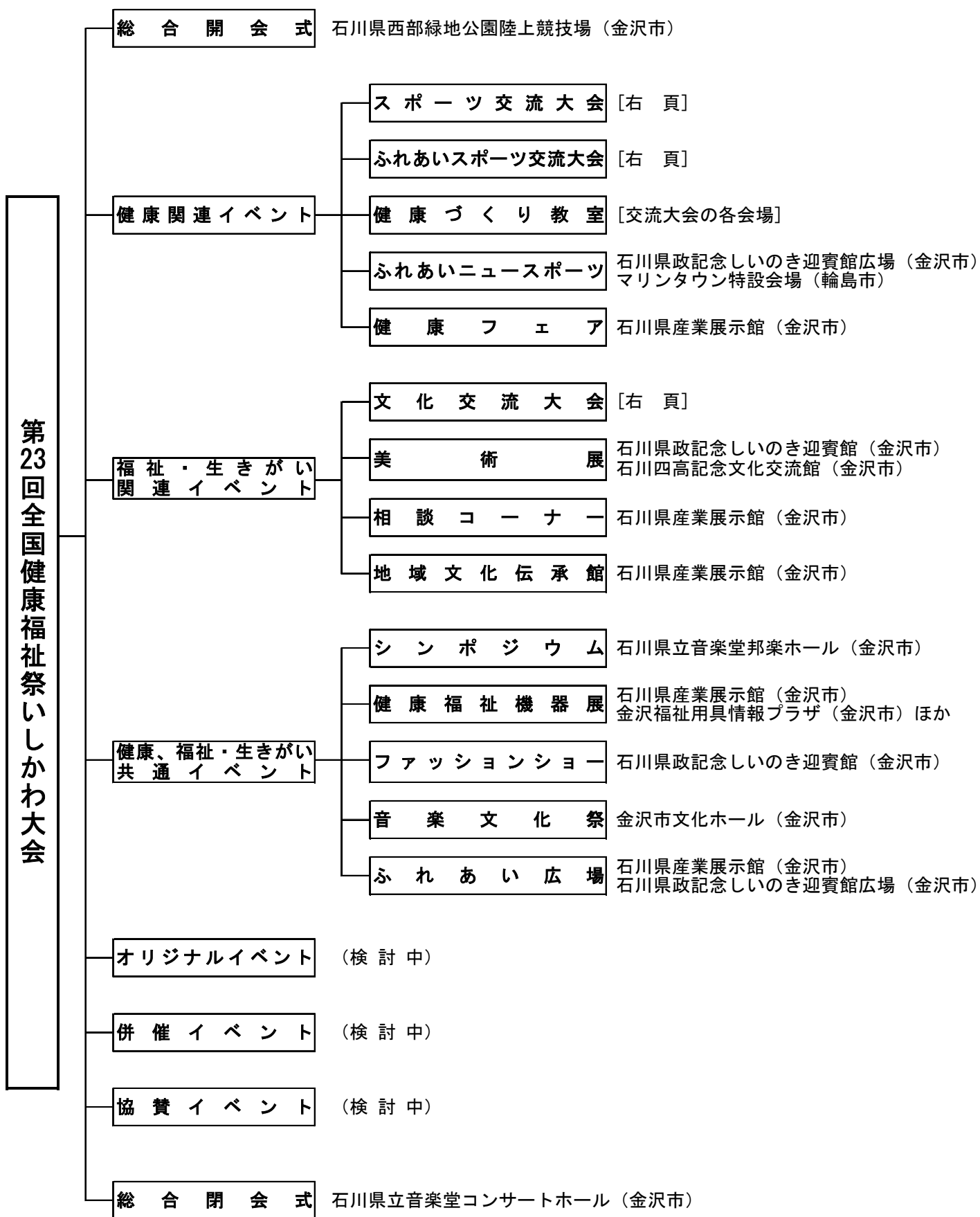
石川県の郷土の花「クロユリ」をモチーフに、全国から参加される皆様に元気の花を咲かせて欲しいという思いとともに、温かいおもてなしでお迎えする気持ちを表現しています。

## 9 シンボルカラー



ねんりんピックのシンボルマークの赤、石川県旗の青、マスコットに使用されている紫、黄、緑から、石川県の伝統的工芸品に用いられている「五彩<sup>ごさい</sup>」をイメージしました。

### Ⅲ 事業体系



## 交流大会の種目及び会場地市町

区 分	種 目	会 場 地
ス ポ ー ツ 交 流 大 会 (10種目)	卓 球	金 沢 市
	テ ニ ス	金 沢 市
	ソ フ ト テ ニ ス	能 登 町
	ソ フ ト ボ ー ル	輪 島 市
	ゲ ー ト ボ ー ル	小 松 市
	ペ タ ン ク	白 山 市
	ゴ ル フ	加 賀 市
	マ ラ ソ ン	珠 洲 市
	弓 道	加 賀 市
	剣 道	羽 咋 市
ふ れ あ い ス ポ ー ツ 交 流 大 会 (9種目)	グラウンド・ゴルフ	か ほ く 市
	な ぎ な た	川 北 町
	太 極 拳	金 沢 市
	ソフトバレーボール	白 山 市
	サ ッ カ ー	金 沢 市、七 尾 市
	水 泳	野 々 市 町
	ダ ン ス	金 沢 市
	ラグビーフットボール	能 美 市
	マ レ ッ ト ゴ ル フ	金 沢 市
文 化 交 流 大 会 (5種目)	囲 碁	加 賀 市
	将 棋	小 松 市
	俳 句	金 沢 市
	かるた(百人一首)	小 松 市
	健 康 マ ー ジ ャ ン	金 沢 市
24種目		10市3町

#### IV スケジュール

事業区分	10月8日(金) (前日祭)	10月9日(土)	10月
総合開会式		総合開会式	
健康関連イベント			<div style="background-color: #cccccc; width: 100%; height: 20px; margin-bottom: 5px;"></div> <div style="background-color: #cccccc; width: 100%; height: 20px; margin-bottom: 5px;"></div> <div style="background-color: #cccccc; width: 100%; height: 20px; margin-bottom: 5px;"></div> <div style="background-color: #cccccc; width: 100%; height: 20px;"></div>
福祉・生きがい 関連イベント			<div style="background-color: #cccccc; width: 100%; height: 20px; margin-bottom: 5px;"></div> <div style="background-color: #cccccc; width: 100%; height: 20px; margin-bottom: 5px;"></div> <div style="background-color: #cccccc; width: 100%; height: 20px; margin-bottom: 5px;"></div>
健康、福祉・生きがい 共通イベント	ファッションショー		<div style="background-color: #cccccc; width: 100%; height: 20px; margin-bottom: 5px;"></div>
オリジナルイベント		(検討中)	
併催イベント		(検討中)	
協賛イベント		(検討中)	
総合閉会式			

※10月8日(金)は、大会参加者をはじめとする県内外の皆様にも、おもてなしの気持ちを込めて前日祭を開催します。  
いしかわ大会のプロローグは、ファッションショーから幕開けします。



10日(日)	10月11日(月)	10月12日(火)
	スポーツ交流大会	
	ふれあいスポーツ交流大会	
	健康づくり教室	
	ふれあいニュースポーツ	
	健康フェア	
	文化交流大会	
	美術展	
	相談コーナー	
	地域文化伝承館	
		シンポジウム
	健康福祉機器展	
		音楽文化祭
	ふれあい広場	
		総合閉会式

## V 事業内容

### 1 総合開会式

#### (1) 趣 旨

「光る汗！ 輝くいしかわ 笑顔の輪」をテーマに開催する第23回全国健康福祉祭いしかわ大会（ねんりんピック石川2010）の総合開会式は、大会を象徴するオープニングイベントであり、石川らしさにあふれた演出をするとともに、全国から参加する選手が石川県の魅力に触れ、心から楽しみ、県民との幅広い交流の輪が生まれる式典とする。

#### (2) 実施方針

ア 選手・監督・役員は、原則として全員が式典に参加し、入場行進を行う。

イ 所要時間、動線等については、選手等の体力的な負担に配慮した内容とする。

ウ 選手等全員が主役であることを認識でき、参加者間の交流を深めることができる内容とする。

エ 一般観客を含めた参加者全員の一体感が醸成され、楽しめる内容とする。

#### (3) 会 場

石川県西部緑地公園陸上競技場（金沢市袋畠町）

#### (4) 期 日

平成22年10月9日（土）

#### (5) 時 間（予定）

ア 開場 9：00

イ 開式 10：20

ウ 閉式 12：30

(6) 式典参加者（予定）

ア 選手・監督・役員	約 10,000人
イ 一般観覧者・招待者・出演者等	<u>約 11,000人</u>
合計	約 21,000人

(7) 式典の内容（予定）

- ア 開式通告
- イ 選手団入場
- ウ 主催者あいさつ
- エ 皇族のおことば
- オ アトラクション
- カ 閉式通告
- キ 選手団退場

## 2 健康関連イベント

### (1) スポーツ交流大会

事業名	会場	日程				参加予定 人数
		10/9 (土)	10/10 (日)	10/11 (月)	10/12 (火)	
卓球	金沢市 いしかわ総合スポーツセンター メインアリーナ	◎	○	○		552
テニス	金沢市 金沢市営城北市民テニスコート 石川県西部緑地公園テニスコート	◎	○	○		612
ソフトテニス	能登町 石川県立能都健民テニスコート	◎	○	○		621
ソフトボール	輪島市 マリンタウン特設会場 輪島市輪島野球場 輪島市門前野球場 ほか	◎	○	○	△	1,005
ゲートボール	小松市 こまつドーム	◎	○	○		1,782
ペタンク	白山市 白山市白山ろくグラウンド	◎	○	○		276
ゴルフ	加賀市 片山津ゴルフ倶楽部加賀コース			○		201
マラソン	珠洲市 飯田港祭り広場(スタート・ゴール)		○			1,000 (高齢者 432) (一般 568)
弓道	加賀市 加賀市スポーツセンター 特設弓道場	◎	○	○		552
剣道	羽咋市 羽咋体育館	◎	○	△		544

① 60歳以上:昭和26(西暦1951)年4月1日以前に生まれた人

② 参加申込み:平成22年6月に、各都道府県・政令指定都市の所管部局を通じて大会実行委員会へ申し込むこと。  
(別途、開催要領で定める。)

③ ◎:監督会議または代表者会議 ○:交流試合(開始式)等の日程(全日) △:午前(半日)

参加資格	チ ャ ム 編 成 等	参加費	募集方法
60歳以上	1チーム8人以内(監督1、選手6[男3女3]、登録選手8以内) 各道府県(45)・政令指定都市(18)各1チーム 東京都2チーム 石川県4チーム 合計69チーム	1人1,000円	各道府県 ・政令指定 都市の推薦
60歳以上	1チーム9人以内(監督1、選手6[男4女2]、登録選手8以内) 各道府県(45)・政令指定都市(18)各1チーム 東京都2チーム 石川県3チーム 合計68チーム	1人1,000円	各道府県 ・政令指定 都市の推薦
60歳以上	1チーム9人以内(監督1、選手6[男3女3]、登録選手8以内) 各道府県(45)・政令指定都市(18)各1チーム 東京都2チーム 石川県4チーム 合計69チーム	1人1,000円	各道府県 ・政令指定 都市の推薦
60歳以上	1チーム15人以内(監督1、選手9、登録選手15以内) 各道府県(45)・政令指定都市(18)各1チーム 東京都2チーム 石川県2チーム 合計67チーム	1人1,000円	各道府県 ・政令指定 都市の推薦
60歳以上	1チーム9人以内(監督1、選手5[女2~4]、登録選手8以内) 各道府県(45)・政令指定都市(18)各3チーム 東京都6チーム 石川県3チーム 合計198チーム	1人1,000円	各道府県 ・政令指定 都市の推薦
60歳以上	1チーム4人以内(監督1、選手3[女1以上]、登録選手4以内) 各道府県(45)・政令指定都市(18)各1チーム 東京都2チーム 石川県4チーム 合計69チーム	1人1,000円	各道府県 ・政令指定 都市の推薦
60歳以上	1チーム3人(ハンディキャップ25以内) 各道府県(45)・政令指定都市(18)各1チーム 東京都2チーム 石川県2チーム 合計67チーム	1人1,000円 プレー代は 別途徴収	各道府県 ・政令指定 都市の推薦
高齢者:60歳以上 一般:中学生以上	高齢者の部: 各道府県(45)・政令指定都市(18)各6人(3・5・10km各2) 東京都12人(3・5・10km各4) 石川県42人(3・5・10km各14) 合計432人	1人1,000円 一般の部は 別途定める	各道府県 ・政令指定 都市の推薦 一般の部は 公募
60歳以上	1チーム8人以内(監督1、選手5、交代選手2以内) 各道府県(45)・政令指定都市(18)各1チーム 東京都2チーム 石川県4チーム 合計69チーム	1人1,000円	各道府県 ・政令指定 都市の推薦
60歳以上	1チーム8人以内(監督1、選手5、交代選手2以内) 各道府県(45)・政令指定都市(18)各1チーム 東京都2チーム 石川県3チーム 合計68チーム	1人1,000円	各道府県 ・政令指定 都市の推薦

## (2) ふれあいスポーツ交流大会

事業名	会場	日程				参加予定 人数
		10/9 (土)	10/10 (日)	10/11 (月)	10/12 (火)	
グラウンド・ゴルフ	かほく市 高松グラウンド・ゴルフ場	◎	○	○		426
なぎなた	川北町 川北町総合体育館	◎	○	△		340
太極拳	金沢市 金沢市総合体育館	◎	○			536
ソフトバレーボール	白山市 松任総合運動公園体育館	◎	○	○		621
サッカー	金沢市 石川県西部緑地公園陸上競技場 金沢市民サッカー場 ほか 七尾市 七尾市城山陸上競技場 ほか	◎	○	○		1,040
水泳	野々市町 野々市町スポーツランド 屋内温水プール	◎	○	○		536
ダンス	金沢市 いしかわ総合スポーツセンター サブアリーナ	◎	○			603
ラグビーフットボール	能美市 石川県サッカー・ラグビー 競技場 ほか	◎	○	○		900
マレットゴルフ	金沢市 金沢市専光寺ふれあいの森 ふれあいゴルフ広場	◎	○	○		426

① 60歳以上:昭和26(西暦1951)年4月1日以前に生まれた人

② 参加申込み:平成22年6月に、各都道府県・政令指定都市の所管部局を通じて大会実行委員会へ申し込むこと。  
(別途、開催要領で定める。)

③ ◎:監督会議または代表者会議 ○:交流試合(開始式)等の日程(全日) △:午前(半日)

参加資格	チ ャ ム 編 成 等	参加費	募集方法
60歳以上	各道府県(45)・政令指定都市(18)各6人 東京都12人 石川県36人 合計426人	1人1,000円	各都道府県 ・政令指定 都市の推薦
60歳以上	1チーム5人以内(監督1、選手3、登録選手4以内) 各道府県(45)・政令指定都市(18)各1チーム 東京都2チーム 石川県3チーム 合計68チーム	1人1,000円	各都道府県 ・政令指定 都市の推薦
60歳以上	1チーム8人以内(監督1、選手6~7) 各道府県(45)・政令指定都市(18)各1チーム 東京都2チーム 石川県2チーム 合計67チーム	1人1,000円	各都道府県 ・政令指定 都市の推薦
60歳以上	1チーム9人以内(監督1、選手8[男女各3以上]、登録選手8以内) 各道府県(45)・政令指定都市(18)各1チーム 東京都2チーム 石川県4チーム 合計69チーム	1人1,000円	各都道府県 ・政令指定 都市の推薦
60歳以上	1チーム20人以内(監督1、選手11、登録選手19以内) 各都道府県・政令指定都市計50チーム 石川県2チーム 合計52チーム	1人1,000円	各都道府県 ・政令指定 都市の推薦
60歳以上	各道府県(45)・政令指定都市(18)8人[男4女4] 東京都16人[男8女8] 石川県16人[男8女8] 合計536人	1人1,000円	各都道府県 ・政令指定 都市の推薦
60歳以上	1チーム9人以内(監督1、スタンダード・ラテンの部各2組以内) 各道府県(45)・政令指定都市(18)各1チーム 東京都2チーム 石川県2チーム 合計67チーム	1人1,000円	各都道府県 ・政令指定 都市の推薦
60歳以上	1チーム25人以内(監督1、選手15、登録選手24) 各都道府県・政令指定都市計34チーム 石川県2チーム 合計36チーム	1人1,000円	各都道府県 ・政令指定 都市の推薦
60歳以上	各道府県(45)・政令指定都市(18)各6人 東京都12人 石川県36人 合計426人	1人1,000円	各都道府県 ・政令指定 都市の推薦

(3) 健康づくり教室、ふれあいニュースポーツ、健康フェア

事業名	会場	日程				参加予定人数
		10/9 (土)	10/10 (日)	10/11 (月)	10/12 (火)	
健康づくり教室	スポーツ交流大会、ふれあいスポーツ交流大会及び文化交流大会の各会場		○	○		20,000
ふれあいニュースポーツ	金沢市 石川県政記念しいのき迎賓館広場 輪島市 マリンタウン特設会場		○	○		8,000
健康フェア	金沢市 石川県産業展示館	○	○	○		30,000

開催の日程 ○:全日 △:半日(午前)

### 3 福祉・生きがい関連イベント

(1) 文化交流大会、美術展

事業名	会場	日程				参加予定人数
		10/9 (土)	10/10 (日)	10/11 (月)	10/12 (火)	
囲碁	加賀市 山代温泉ゆのくに天祥		○	○		204
将棋	小松市 小松市桜木体育館第2体育室	◎	○	○		210
俳句	金沢市 金沢市文化ホール		○			募集句 制限なし ----- 当日句 500
かるた (百人一首)	小松市 小松市桜木体育館第3体育室	◎	○	○		350
健康マージャン	金沢市 金沢市営中央市民体育館		○	○		284
美術展	金沢市 石川県政記念しいのき迎賓館 石川四高記念文化交流館	○ (10/8~)	○	○	○	804

① 60歳以上:昭和26(西暦1951)年4月1日以前に生まれた人

② 参加申込み:平成22年6月に、各都道府県・政令指定都市の所管部局を通じて大会実行委員会へ申し込むこと。  
(別途、開催要領で定める。)

③ ◎:監督会議または代表者会議 ○:交流試合(開始式)等の日程(全日)



内 容	参加費	募集方法
健康づくり指導、健康チェック、健康相談等を行う。	無 料	自由参加
子どもから高齢者まで誰もが気軽に参加できるニュースポーツを紹介し、実際に体験してもらう。	無 料	自由参加
運動や食事、歯科保健などに関する展示や体験コーナーを設け、健康の保持、増進について総合的に考える機会を提供する。	無 料	自由参加

参加資格	チ ャ ム 編 成 等	参加費	募集方法
60歳以上	1チーム3人(男2女1) 各道府県(45)・政令指定都市(18)各1チーム 東京都2チーム 石川県3チーム 合計68チーム	1人1,000円	各都道府県 ・政令指定 都市の推薦
60歳以上	1チーム3人 各道府県(45)・政令指定都市(18)各1チーム 東京都2チーム 石川県5チーム 合計70チーム	1人1,000円	各都道府県 ・政令指定 都市の推薦
高齢者:60歳以上 一般:60歳未満	1人2句以内(当季雑詠)	無 料	事前募集
年齢制限なし	1人2句以内(囀目)		当日募集
60歳以上	1チーム5人以内(選手3、登録選手5以内) 各道府県(45)・政令指定都市(18)各1チーム 東京都2チーム 石川県5チーム 合計70チーム	1人1,000円	各都道府県 ・政令指定 都市の推薦
60歳以上	1チーム4人 各道府県(45)・政令指定都市(18)各1チーム 東京都2チーム 石川県6チーム 合計71チーム	1人1,000円	各都道府県 ・政令指定 都市の推薦
60歳以上	・日本画の部 ・洋画の部 ・書の部 ・写真の部 ・彫刻の部 ・工芸の部	無 料	各都道府県 ・政令指定 都市の推薦

(2) 相談コーナー、地域文化伝承館

事業名	会場	日程				参加予定人数
		10/9 (土)	10/10 (日)	10/11 (月)	10/12 (火)	
相談コーナー	金沢市 石川県産業展示館	○	○	○		3,000
地域文化伝承館	金沢市 石川県産業展示館	○	○	○		30,000

開催の日程 ○:全日

4 健康、福祉・生きがい共通イベント

事業名	会場	日程				参加予定人数
		10/9 (土)	10/10 (日)	10/11 (月)	10/12 (火)	
シンポジウム	金沢市 石川県立音楽堂邦楽ホール				△	700
健康福祉機器展	金沢市 石川県産業展示館 金沢福祉用具情報プラザ ほか	○	○	○		30,000
ファッションショー	金沢市 石川県政記念しいのき迎賓館	10/8 ▽				2,000
音楽文化祭	金沢市 金沢市文化ホール			▽		900
ふれあい広場	金沢市 石川県産業展示館	○	○	○		30,000
	金沢市 石川県政記念しいのき迎賓館広場	○ (10/8~)	○	○		

開催の日程 ○:全日 △:半日(午前) ▽:半日(午後)

5 オリジナルイベント 大会の開催趣旨に沿った、石川県の特色を十分に生かしたイベントを開催する。

(検討中)

6 併催イベント 大会の開催趣旨に沿った、大会主催者による各種イベントを開催する。

(検討中)

7 協賛イベント 大会の開催趣旨に沿った、企業・団体等による各種イベントを開催する。

(検討中)

内 容	参加費	募集方法
高齢者の日常生活における問題等についての相談、情報提供を行う。	無 料	自由参加
高齢者の豊かな経験・知識を生かした様々な地域文化等の伝承活動の紹介・体験 老人クラブ等が日頃取り組んでいる多彩な健康・生きがい活動の紹介・発表を行う。	無 料	自由参加

内 容	参加費	募集方法
高齢者の健康、生きがいに関するシンポジウムを開催し、ふれあいと活力ある長寿社会の未来像を模索する。	無 料	各都道府県 ・政令指定 都市の推薦 及び公募
高齢者がいきいきと健康で、安全・快適に生活するための各種機器の展示、体験及び 情報提供を行う。	無 料	自由参加
高齢者がいきいきと着こなせる服装のデザインを募集し、実際に高齢者がモデルとな り披露する。	無 料	公 募
音楽や芸能等の文化活動を行っているグループによる合唱・演奏等を披露する。	無 料	公 募
石川県の郷土芸能や各種の参加、体験、交流型イベントを開催し、選手・役員等来場 者に地域、世代を超えた交流や心温まるふれあいを深める場を提供する。	無 料	自由参加

## 8 総合閉会式

### (1) 趣 旨

第23回全国健康福祉祭いしかわ大会（ねんりんピック石川2010）総合閉会式は、大会のフィナーレを飾り、次期開催地である熊本県へその成果を引き継ぐとともに、「石川」に集い、ふれあいや交流から生まれた思い出や、ねんりんピックの意義を改めて確認するにふさわしい式典とする。

### (2) 実施方針

- ア 大会のフィナーレにふさわしい、大会の思い出を心に刻める内容とする。
- イ 次期大会に夢をはせる内容とする。

### (3) 会 場

石川県立音楽堂コンサートホール（金沢市昭和町）

### (4) 期 日

平成22年10月12日（火）

### (5) 時 間（予定）

- ア 開式 13：00
- イ 閉式 14：00

### (6) 式典参加者（予定）

ア 選手・監督・役員	約	600人
イ 一般観覧者・招待者・出演者等	約	900人
	合計	約1,500人

### (7) 式典の内容（予定）

- ア 開式通告
- イ 主催者あいさつ
- ウ 大会旗引継ぎ
- エ 次期開催地あいさつ
- オ アトラクション
- カ 閉式通告

第23回全国健康福祉祭いしかわ大会

関 係 基 本 方 針

## 1 第23回全国健康福祉祭いしかわ大会県民参加基本方針

第23回全国健康福祉祭いしかわ大会（ねんりんピック石川2010）の開催意義を広く県民に浸透させるとともに、全国から参加する選手等を温かくお迎えし、また世代や地域を超えた交流により新たな絆が生まれることを目指し、県民参加の運動に取り組むものとする。

### 1 活動目標

- (1) 大会に参加する選手等はもとより、地域の人々やボランティアを含め、大会に関わる全ての人にとって楽しい大会を目指す。
- (2) 参加者に石川の魅力から心のやすらぎを感じ取っていただき、再び訪れてみたいと実感できる大会を目指す。
- (3) まち全体で、温かいおもてなしでお迎えするとともに、出会いとふれあいに感動できる大会を目指す。

### 2 活動の進め方

- (1) 県民一人ひとりがおもてなしの心を持って大会を迎えられるよう、市町、関係機関・団体、企業等との連携を図る。
- (2) 大会の準備や運営面等において、ボランティアなど、県民が積極的に参加・関与できる機会を確保する。
- (3) 石川県健民運動推進本部の実施する「健康体力づくり活動推進事業」及び「環境・文化活動推進事業」など、県民参加型の行事との連携を図る。

## 2 第23回全国健康福祉祭いしかわ大会広報基本方針

第23回全国健康福祉祭いしかわ大会（ねんりんピック石川2010）開催の趣旨・内容等を広く周知し、大会への理解と参加意識の高揚を図るため、市町、関係機関・団体とともに、各種の広報媒体を積極的に活用し、効果的・計画的な広報活動を展開する。

### 1 活動の進め方

テーマ、マスコット、シンボルマーク等を積極的に活用し、全国に大会の趣旨、開催意義等を広く周知するとともに、県民の自発的な参加が得られるよう広報を展開する。

### 2 利用手段・媒体等

各種の広報媒体（マスメディア、印刷物、工作物のほか、市町、関係機関・団体などが発刊する新聞等）を効果的に活用し、広報活動を展開する。

- (1) ポスター等の印刷物の掲示・配布
- (2) 広報・啓発グッズ等の配布
- (3) メディアの活用、広報誌等への記事掲載
- (4) 屋外工作物の設置・利用
- (5) キャンペーンの実施、イベント参加

### 3 第23回全国健康福祉祭いしかわ大会宿泊等基本方針

第23回全国健康福祉祭いしかわ大会（ねんりんピック石川2010）に参加する選手、監督及び役員等（以下「大会参加者」という。）の宿泊・弁当については、関係機関・団体等の協力を得て、各分野で十分な活躍ができるよう、快適な宿泊施設や食事を提供するものとする。

#### 1 宿泊施設

- (1) 宿泊施設は、原則として、旅館業法第3条の許可を受けて営業を行うホテル、旅館を利用する。
- (2) 総合開会式前日は、総合開会式会場の近隣の宿泊施設を利用する。
- (3) 会期中は、できる限り各交流大会会場地市町内の宿泊施設を利用する。

#### 2 配宿

- (1) 会場までの交通の便等に配慮して配宿する。
- (2) 都道府県・政令指定都市別、参加種目別、男女別等に配慮して配宿する。
- (3) 原則として、大会参加者の希望に応じて配宿する。

#### 3 宿泊料金

大会参加者の宿泊料金は、宿泊施設の内容等を勘案し、料金を設定する。

#### 4 食事（弁当含む）

- (1) 大会参加者が十分な活躍ができるよう食品衛生の徹底を図り、栄養的にも調和がとれたものとする。
- (2) 石川県の地元食材を積極的に利用した郷土色豊かな食事を提供することで、石川ならではの食文化を発信する。



## 4 第23回全国健康福祉祭いしかわ大会輸送基本方針

第23回全国健康福祉祭いしかわ大会(ねんりんピック石川2010)に参加する選手、監督及び役員等(以下「大会参加者」という。)並びに一般観覧者の輸送については、関係機関・団体等の協力を得て、交通事情に十分配慮しながら輸送体制を確立し、総合的な計画のもとに安全かつ確実な輸送を実施するものとする。

### 1 来県時等の輸送

全国から参加する大会参加者の来県及び離県については、特別な輸送は行わず、自由集合及び自由解散とする。

### 2 県内輸送等

#### (1) 大会参加者の輸送

##### ① 総合開会式への輸送

前日から指定の宿泊施設を利用しているものについては、原則として当該宿泊施設からバスによる計画輸送を行い、当日に指定の乗降所に到着する者についても、当該乗降所からバスによる計画輸送を行う。

##### ② 総合開会式終了後の宿泊施設への輸送

原則として指定の宿泊施設までバスによる計画輸送を行う。

##### ③ 各交流大会会場等の輸送

大会日程、宿泊施設と会場及び指定の乗降所との距離及び交通事情に応じて、公共交通機関の活用、または、バスによる計画輸送を行う。

##### ④ 総合閉会式の輸送

交通事情及び参集人員を考慮して必要な対策を講ずる。

#### (2) 一般観覧者の輸送

大会事業を実施する各会場への輸送については、原則として、公共交通機関を活用する。なお、交通事情に応じて、バスによる計画輸送を行うなど円滑な実施に努める。

#### (3) 車両及び駐車場の確保

① 計画輸送に必要な車両については、十分に確保し、効率的な利用を図る。

② 駐車場については、可能な限り確保に努め、効率的な利用を図る。

#### (4) 交通安全対策

大会参加者及び一般観覧者の交通安全と交通混雑の緩和を図るため、交通規制等の適切な対策を講じる。

## 5 第23回全国健康福祉祭いしかわ大会救護衛生基本方針

第23回全国健康福祉祭いしかわ大会（ねんりんピック石川2010）に参加する選手、監督及び役員等（以下「大会参加者」という。）並びに一般観覧者の救護衛生については、関係機関・団体等の協力を得て、清潔で快適な環境のもとで十分な活躍や観覧等ができるよう適切な対策を講じるものとする。

### 1 医療救護対策

大会参加者及び一般観覧者の傷病発生に速やかに対処するため、応急措置及び医療機関への移送等の実施に必要な医療救護体制を整える。

### 2 食品衛生対策

大会参加者及び一般観覧者の飲食物の安全を期するため、食品関係営業施設等の衛生の徹底を図る。

### 3 生活衛生対策

大会参加者及び一般観覧者に清潔で快適な環境を提供するため、会場、宿泊施設等の衛生の徹底を図る。

## 6 第23回全国健康福祉祭いしかわ大会警備防災基本方針

第23回全国健康福祉祭いしかわ大会（ねんりんピック石川2010）の開催にあたり、事業実施会場（以下「会場」という。）の事故・災害等を未然に防止するとともに、非常時における迅速かつ適切な措置を行うため、関係機関・団体等の協力を得て、警備防災体制を確立し、安全かつ円滑な大会運営を図るものとする。

### 1 警備対策

- (1) 大会に参加する選手、監督及び役員等並びに一般観覧者の整理、誘導を的確に行うとともに、事故の防止を図る。
- (2) 会場内外の保安、警備及び犯罪の防止を図る。
- (3) 事故発生時における避難誘導及び緊急自動車の出動に伴う交通整理・誘導等を適切に行う。

### 2 防災対策

- (1) 会場、宿泊施設等については、火災等の予防の徹底を図る。
- (2) 会場における定員の管理並びに避難通路及び避難口の確保を図る。
- (3) 災害発生時における避難誘導、救出救護及び救急搬送等の防災体制を整える。

(参考) 第23回全国健康福祉祭いしかわ大会参加要請者数一覧

都道府県・政令指定都市	スポーツ交流大会											グ ラ ウ ン ド ・ フ	な ぎ な た
	卓 球	テ ニ ス	ソ フ ト テ ニ ス	ソ フ ト ボ ー ル	ゲ ー ト ボ ー ル	ペ タ ン ク	ゴ ル フ	マ ラ ソ ン	弓 道	剣 道			
1 北海道	8	9	9	15	27	4	3	6	8	8	6	5	
2 青森県	8	9	9	15	27	4	3	6	8	8	6	5	
3 岩手県	8	9	9	15	27	4	3	6	8	8	6	5	
4 宮城県	8	9	9	15	27	4	3	6	8	8	6	5	
5 秋田県	8	9	9	15	27	4	3	6	8	8	6	5	
6 山形県	8	9	9	15	27	4	3	6	8	8	6	5	
7 福島県	8	9	9	15	27	4	3	6	8	8	6	5	
8 茨城県	8	9	9	15	27	4	3	6	8	8	6	5	
9 栃木県	8	9	9	15	27	4	3	6	8	8	6	5	
10 群馬県	8	9	9	15	27	4	3	6	8	8	6	5	
11 埼玉県	8	9	9	15	27	4	3	6	8	8	6	5	
12 千葉県	8	9	9	15	27	4	3	6	8	8	6	5	
13 東京都	16	18	18	30	54	8	6	12	16	16	12	10	
14 神奈川県	8	9	9	15	27	4	3	6	8	8	6	5	
15 新潟県	8	9	9	15	27	4	3	6	8	8	6	5	
16 富山県	8	9	9	15	27	4	3	6	8	8	6	5	
17 石川県	32	27	36	30	27	16	6	42	32	24	36	15	
18 福井県	8	9	9	15	27	4	3	6	8	8	6	5	
19 山梨県	8	9	9	15	27	4	3	6	8	8	6	5	
20 長野県	8	9	9	15	27	4	3	6	8	8	6	5	
21 岐阜県	8	9	9	15	27	4	3	6	8	8	6	5	
22 静岡県	8	9	9	15	27	4	3	6	8	8	6	5	
23 愛知県	8	9	9	15	27	4	3	6	8	8	6	5	
24 三重県	8	9	9	15	27	4	3	6	8	8	6	5	
25 滋賀県	8	9	9	15	27	4	3	6	8	8	6	5	
26 京都府	8	9	9	15	27	4	3	6	8	8	6	5	
27 大阪府	8	9	9	15	27	4	3	6	8	8	6	5	
28 兵庫県	8	9	9	15	27	4	3	6	8	8	6	5	
29 奈良県	8	9	9	15	27	4	3	6	8	8	6	5	
30 和歌山県	8	9	9	15	27	4	3	6	8	8	6	5	
31 鳥取県	8	9	9	15	27	4	3	6	8	8	6	5	
32 島根県	8	9	9	15	27	4	3	6	8	8	6	5	
33 岡山県	8	9	9	15	27	4	3	6	8	8	6	5	
34 広島県	8	9	9	15	27	4	3	6	8	8	6	5	
35 山口県	8	9	9	15	27	4	3	6	8	8	6	5	
36 徳島県	8	9	9	15	27	4	3	6	8	8	6	5	
37 香川県	8	9	9	15	27	4	3	6	8	8	6	5	
38 愛媛県	8	9	9	15	27	4	3	6	8	8	6	5	
39 高知県	8	9	9	15	27	4	3	6	8	8	6	5	
40 福岡県	8	9	9	15	27	4	3	6	8	8	6	5	
41 佐賀県	8	9	9	15	27	4	3	6	8	8	6	5	
42 長崎県	8	9	9	15	27	4	3	6	8	8	6	5	
43 熊本県	8	9	9	15	27	4	3	6	8	8	6	5	
44 大分県	8	9	9	15	27	4	3	6	8	8	6	5	
45 宮崎県	8	9	9	15	27	4	3	6	8	8	6	5	
46 鹿児島県	8	9	9	15	27	4	3	6	8	8	6	5	
47 沖縄県	8	9	9	15	27	4	3	6	8	8	6	5	
① 札幌市	8	9	9	15	27	4	3	6	8	8	6	5	
② 仙台市	8	9	9	15	27	4	3	6	8	8	6	5	
③ さいたま市	8	9	9	15	27	4	3	6	8	8	6	5	
④ 千葉市	8	9	9	15	27	4	3	6	8	8	6	5	
⑤ 横浜市	8	9	9	15	27	4	3	6	8	8	6	5	
⑥ 川崎市	8	9	9	15	27	4	3	6	8	8	6	5	
⑦ 新潟市	8	9	9	15	27	4	3	6	8	8	6	5	
⑧ 静岡市	8	9	9	15	27	4	3	6	8	8	6	5	
⑨ 浜松市	8	9	9	15	27	4	3	6	8	8	6	5	
⑩ 名古屋市	8	9	9	15	27	4	3	6	8	8	6	5	
⑪ 京都市	8	9	9	15	27	4	3	6	8	8	6	5	
⑫ 大阪市	8	9	9	15	27	4	3	6	8	8	6	5	
⑬ 堺市	8	9	9	15	27	4	3	6	8	8	6	5	
⑭ 神戸市	8	9	9	15	27	4	3	6	8	8	6	5	
⑮ 岡山市	8	9	9	15	27	4	3	6	8	8	6	5	
⑯ 広島市	8	9	9	15	27	4	3	6	8	8	6	5	
⑰ 北九州市	8	9	9	15	27	4	3	6	8	8	6	5	
⑱ 福岡市	8	9	9	15	27	4	3	6	8	8	6	5	
種目別計	552	612	621	1,005	1,782	276	201	432	552	544	426	340	
事業別計					6,577								
合 計													

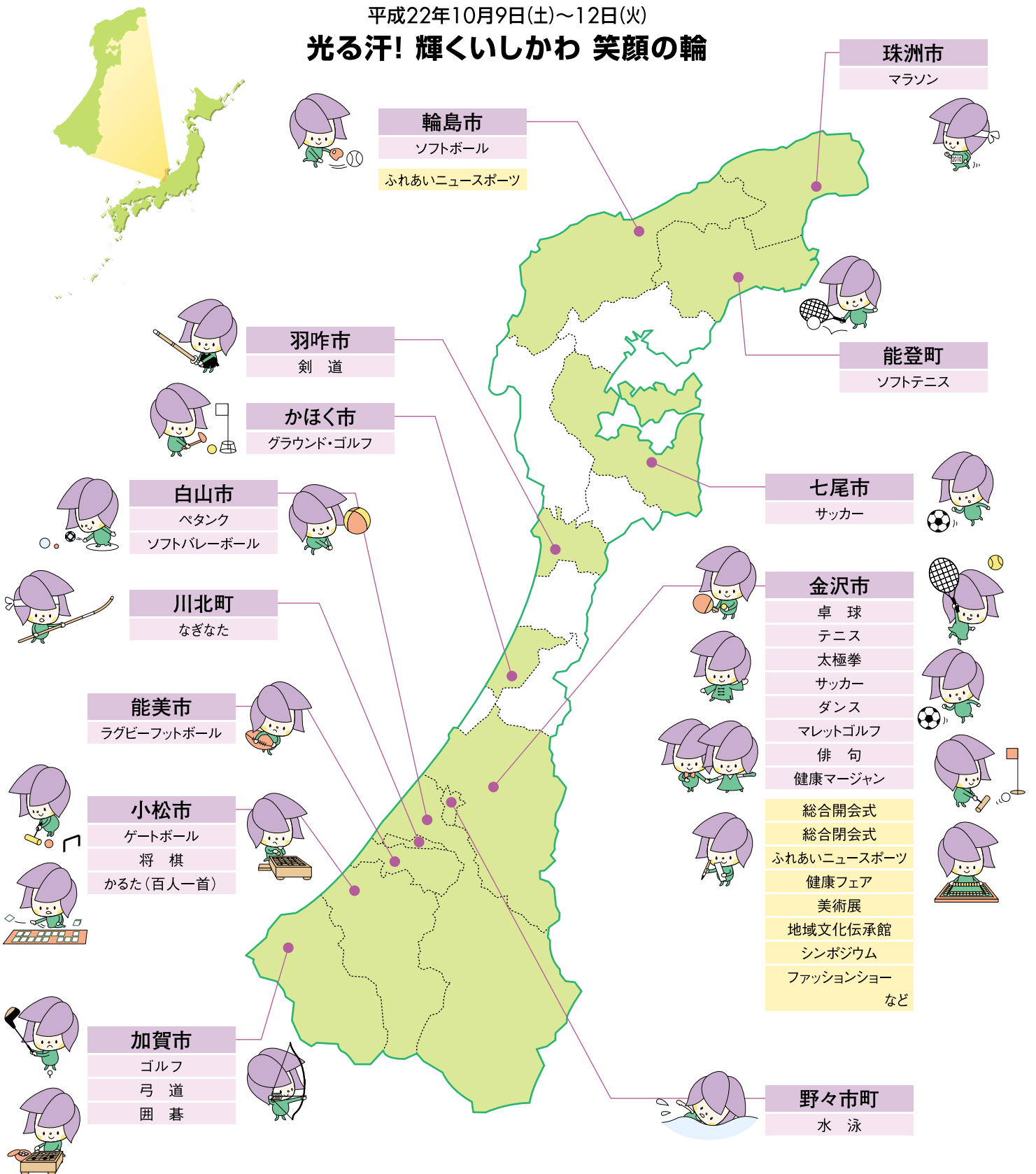
※都道府県・政令指定都市別合計には、サッカー、ラグビーフットボール、俳句の要請者数を含まない。



# ねんりんピック石川2010

平成22年10月9日(土)~12日(火)

光る汗! 輝くいしかわ 笑顔の輪



第23回全国健康福祉祭いしかわ大会実行委員会  
 〒920-8580 石川県金沢市鞍月1丁目1番地  
 TEL 076-225-1951 FAX 076-225-1952  
 E-mail nenrin@pref.ishikawa.lg.jp  
 URL <http://www.pref.ishikawa.jp/nenrin/>